

Concelho de Coruche

O concelho de Coruche é o concelho mais extenso do distrito de Santarém e o 10.º a nível nacional, dividindo-se em 6 freguesias: **Biscainho, Branca, Couço, São José da Lamarosa, Santana do Mato e União de Freguesias Coruche, Fajarda e Erra.**

O município é limitado a norte pelos municípios de Almeirim e Chamusca, a nordeste por Ponte de Sor, a leste por Mora, a sueste por Arraiolos, a sul por Montemor-o-Novo e Montijo, a oeste por Benavente e a Noroeste por Salvaterra de Magos.

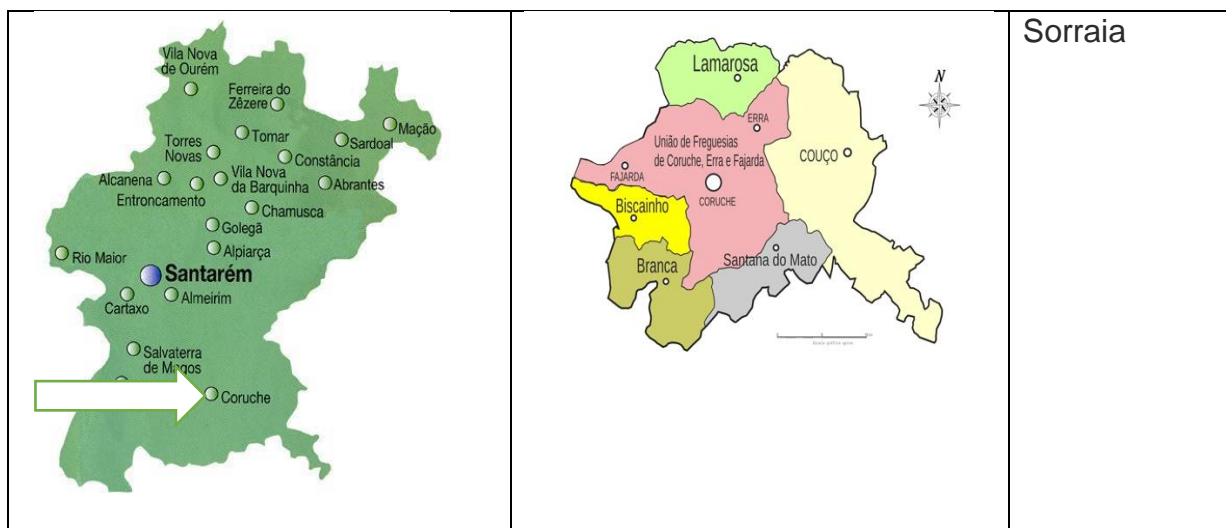
O **conjunto megalítico de Coruche**, datável entre o 5.º e o 3º milénio AC., localizado no extremo sudeste do concelho, é composto por cerca de três dezenas de monumentos.

Igualmente os romanos deixaram marcas no vale do Sorraia, sugerindo um povoamento concentrado junto ao rio e uma ocupação rural intensa entre os séculos I e V.

No período de domínio islâmico, Coruche, dada a sua posição geográfica, assume uma importância estratégica entre as cidades de Xantarín (Santarém) e Yâbura (Évora), daí a construção de uma fortificação que, posteriormente, durante o processo da Reconquista teve um papel de grande relevo.

D. Afonso Henriques chega a Coruche em 1166, sendo que entrega a manutenção deste espaço, em 1176, à Ordem militar dos freires de Évora ou Ordem militar de S. Bento. O primeiro foral da vila de Coruche foi outorgado por D. Afonso Henriques em 26 de maio de 1182, segundo o modelo do foral de Évora, confirmado por D. Sancho I, em 1189, e por D. Afonso II, em 1218, mantendo-se até D. Manuel, quando este, no século XVI, procede à reforma dos forais.

Distrito de Santarém	Concelho da Coruche	Rios
-----------------------------	----------------------------	-------------



Coruche

Coruche. Para onde quer que as atenções se virem, as cores do montado, dos campos agrícolas e do rio estão sempre presentes, numa aguarela em que ressaltam pontos dourados, verdes e azuis.

Um passeio a pé pelas ruas das vilas e aldeias do concelho é a melhor forma de conhecer Coruche, ou então perca-se na vastidão das áreas de montado de sobreiro e pinheiro, tendo como pano de fundo a planície agrícola do vale do rio Sorraia.

Posto de Turismo de Coruche

Localização	Contactos	GPS
Mercado Municipal de Coruche 2100-116 Coruche	Telefone: 243 619 072 E-mail: turismo@cm-coruche.pt	

O que Visitar em Coruche

Ermida de Nossa Senhora do Castelo - um monumento de azul carregado ao qual associaram o nome de uma *Senhora*, neste caso a Senhora do Castelo.

Ruínas do Castelo/Forte - Local onde antes havia um forte atacado e contra-atacado por alturas das lutas entre Cristãos e Muçulmanos durante a Reconquista.

Miradouro Nossa Senhora do Castelo - de onde se avista a planície que se prolonga de Coruche para o outro lado do Sorraia



Igreja da Misericórdia - Igreja de estilo maneirista do século XVII com interior de nave única e altar-mor em talha dourada, pinturas e imagens de boa qualidade. Coro alto com órgão do início do século XIX.






Igreja de Santo António - Templo muito antigo, doado por D. Afonso III ao Mestre de Avis. O padroeiro é Santo António de Lisboa, mas, já foi dedicada ao Arcanjo São Miguel. Igreja de nave única com teto em madeira e capela-mor com abóbada de berço com caixotões.



Igreja de São Pedro -. Igreja de planta longitudinal, composta por nave única e capela-mor cupulada. A nave apresenta cobertura de madeira e numa das suas paredes está adossado um púlpito de finos balaústres renascentistas. O frontal do altar apresenta um painel de bonitos azulejos com a imagem de São Pedro



<p>rodeada de arbustos, flores e aves, assemelhando-se a um tecido.</p>	
<p>Igreja de São João Baptista - Atual igreja matriz de Coruche, foi construída entre 1952 e 1955. A igreja de S. João Baptista chama a atenção para quem desce até ao centro histórico pela imponência da fachada.</p>	
<p>Pelourinho - Símbolo por excelência da autoridade municipal e do poder concelhio, o primitivo pelourinho quinhentista situava-se no largo fronteiro ao edifício dos Paços do Concelho. A partir de dois fragmentos existentes foi feita a reconstituição do atual pelourinho de Coruche. A réplica foi colocada em 1941 no largo, junto aos Paços do Concelho.</p>	
<p>Ponte da Coroa - À saída da vila de Coruche, junto às pontes metálicas, encontra-se esta ponte construída com tijolo da região, em 1828. Tem uma lápide que ostenta o escudo, a coroa e o dístico latino empregue nas obras de utilidade pública. Encontra-se classificada como «Monumento de interesse público» (1983).</p>	

Outros pontos de interesse:

Visitar o centro histórico e passear à beira-rio.

Edifício da Câmara Municipal de Coruche

Museu Municipal de Coruche

Observatório do Sobreiro e da Cortiça

Aqueduto do Monte da Barca

Monumentos megalíticos

Estação de Coruche - faz parte da Linha de Vendas Novas, entre Setil (Linha do Norte) e Vendas Novas (Linha do Alentejo).

Praça de Touros

Praia fluvial de Coruche - Junto da primeira ponte de Coruche, saindo da vila para sul, encontra-se uma praia fluvial, mais outro espaço bem arranjado na frente ribeirinha de Coruche, no rio Sorraia.

Passeio de balão

Nos Arredores

Freguesia de Biscainho

Igreja de São João de Deus Biscainhos

Freguesia da Branca

Igreja de Fazendas das Figueiras

Capela de Nossa Senhora de Fátima Fazendas da Arriça

Freguesia do Couço

Igreja de Santa Justa

Freguesia de São José da Lamarosa

Igreja Matriz da Lamarosa

Freguesia de Santana do Mato

Igreja Paroquial de Santana do Mato - Dedicada a Santa Ana, é uma pequena igreja situada num local ermo a várias centenas de metros da localidade mais próxima.

União de Freguesias Coruche, Fajarda e Erra.

Igreja de São Mateus – Erra

Torre do Cemitério da Vila Nova da Erra

Igreja de São Mateus, Matriz de Vila Nova de Erra

Igreja de Santo António Fajarda

O que comer em Coruche

A gastronomia local é confeccionada com carnes bravas de toiro e vitela, peixes do rio, arroz, pinhões e outros produtos da terra.

Dos Pratos tradicionais destaque para **Canja de toiro bravo**, a **Açorda de Sável**, o **Bacalhau Assado com Migas**, o **Arroz de Entrecosto**, as **Migas de Batata com Carne de Porco**, o **Cabrito Frito à Lavrador**, as **Espetadas de vitela brava em pau de loureiro** e a **Favada com nacos de vitela brava**

Na Doçaria tradicional realce para o **Bolo de Nozes**, **Bolo de Mel**, **Bolos Brancos**, **Arroz Doce**, **Areias do Sorraia**, **Azevias** e **Nógado de Pinhão e Mel**.

Onde comer em Coruche

Coruja Chef - EN 114 Quinta De São Martinho, Coruche 2100-042 **Telefone** 936 826 311

Sabores de Coruche - Estrada Nacional 114 2100-106, Coruche **Telefone** 919 960 210

Restaurante Maia - Rua do Comércio, 43 Couço, Coruche 2100-330 **Telefone** 243 098 432

Restaurante O Farnel - Rua Vasconcelos Porto, n.º 9, Coruche 2100-201 **Telefone** 243 675 436

Gran'Gula - Largo João Felício, 8, Coruche 2100-116 **Telefone** 918 498 791.

Mira Rio Restaurante - Avenida Luis de Camões, Coruche 2100-102 **Telefone** 243 050 992.

Restaurante Ó Manel - Rua de São Tomé, 4, Coruche 2100-165 **Telefone** 243 675 878.

Onde dormir em Coruche

Casa do Rio Sorraia - Rua Salvaterra de Magos, 46, 2100-198 Coruche.

Casa dos Ingleses - Largo Porto João Felício, N.º 1, 2100-116 Coruche.

Azul Coruche - (a 3 Km) - Foros do Paul, 2100-039 Coruche.

Monte Macário Alojamento Local - (a 6 Km) - Herdade Da Delgada, Estrada Da Lamarosa, 2100-621 Coruche.

Monte Do Areeiro – (a 12,5 Km) - Estrada Nacional 114, São José Da Lamarosa, Coruche, 2100-407 Coruche.

DoAguaBoa - (a 13,5 Km) - Caminho do Monte da Água Boa Quinta Da Agua Boa, 2100-673 Coruche.